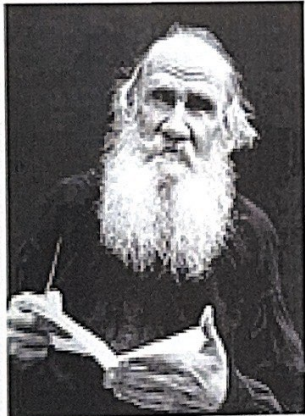


КТУ «Общеобразовательная школа №4 города
Кокшетау отдела образования по городу Кокшетау
Управления образования Акмолинской области»
Кабинет поддержки инклюзии»

*Коллективная тема статьи
«Метод прикладного анализа
поведения (АВА) для коррекции
аутизма»*

Лучше знать немного истинно хорошего и нужного,
чем очень много посредственного и ненужного.



ЛЕВ ТОЛСТОЙ

Педагог-ассистент
Джакубаева Жанна Айтбаевна
Педагог – ассистент
Аубакирова Диляра Каирбаевна



ОСОБЕННОСТИ КОРРЕКЦИОННЫХ ЗАНЯТИЙ С ДЕТЬМИ РАС

Еще двадцать лет назад проблема детского аутизма не стояла так остро, как сегодня, так как дети с аутизмом встречались очень редко.

Дети с расстройствами аутистического спектра (РАС) — совершенно особенная с точки зрения инклюзивного образования категория. «Они все очень разные: по своим интеллектуальным, эмоциональным, поведенческим особенностям.» Это очень многообразная и требовательная группа, и втиснуть их в одну колею образования нельзя.

Нарушение социального взаимодействия с окружающим миром и коммуникации приводит к искаженному развитию, наиболее типичной моделью которого является ранний детский аутизм.

Ранний детский аутизм (РДА) или синдром Каннера характеризуется искаженным развитием — таким типом дизонтогеза, при котором наблюдаются сложные сочетания общего психологического недоразвития, задержанного, поврежденного развития отдельных психических функций, что приводит к ряду качественно новых патологических образований.

ДВИГАТЕЛЬНАЯ — прыжки, раскачивание туловища, взмахивание руками, бег на цыпочках по кругу и т.д. Все эти движения усиливаются при возбуждении и утомлении. Периоды

двигательного беспокойства сочетаются с периодами заторможенности, застывания в одной позе, порой неудобной, вычурной.

РЕЧЕВАЯ — эхолалия, мутизм, набор штампованных фраз. Некоторые дети по развитию речи опережают сверстников в норме, другие отстают. Особенностью речи является речь о себе во II или III лице. Речь аутичного ребенка является речью для самого себя.

ПРОСТРАНСТВЕННЫЕ — чрезвычайно чувствительны к перестановке предметов. Изменение в обстановке трактуется ими как нежелательное и вызывает чувство страха. Все изменения надо проводить, добившись их согласия. Испытывают большие трудности в копировании движений, путая верх-низ, право-лево, вперед-назад.

СОЦИАЛЬНЫЕ — наличие немотивированных страхов, избирательность в контактах или отказ от контактов, Чувство дискомфорта при взаимодействии с другими людьми.

ИГРОВЫЕ — использование необычного материала для игры (часто предметы домашнего обихода: обувь, веревки, выключатели, провода и т.д.). Игруют крайне ригидно, однообразно. Сюжетно-ролевые игры, как правило, не развиваются; своеобразные

патологические перевоплощения в тот или иной образ (например, в животное).

Выделяется четыре группы РДА. В настоящее время наиболее распространена

классификация, выделенная О.С. Никольской, Е.Р. Баенской, М.М. Либлинг.

На первом этапе необходимо предоставить ребенку возможность самостоятельно обследовать помещение комнаты для занятий. Убрать все яркие, крупные, звучащие игрушки и предметы. Насколько это возможно, звукоизолировать комнату. Строго дозировать аффективные контакты с ребенком, т.к. может наступить пресыщение – когда даже приятная ситуация становится для ребенка дискомфортной и может разрушить уже достигнутое. Общение с ребенком негромким голосом, в некоторых случаях, особенно если ребенок возбужден, даже шепотом. Необходимо избегать прямого взгляда на ребенка, резких движений. Не следует обращаться к ребенку с прямыми вопросами. Не настаивать на продолжительности выполнения задания в случае отказа. Одежда специалиста должна быть темных тонов и в ней должно быть постоянство, т.к. это поможет ребенку привыкнуть к нему.

На втором этапе аутичному ребенку необходима постоянная поддержка взрослого, его побуждение и ободрение, чтобы перейти к более активным и сложным отношениям с миром. Решение этой задачи требует от педагога умения чувствовать настроение ребенка, понимание его поведения и использовать это в коррекционной работе основных психологических процессов. Необходимо вовлечь ребенка в совместную деятельность, чему будет способствовать использование с ребенком аутистом через обогащение его эмоционального и интеллектуального опыта.

Практически для всех детей характерна неравномерность (асинхронность) созревания и развития психических сфер - когнитивной, включая и речевую, эмоциональной и волевой. У них изменена чувствительность – либо избирательно повышена, либо явно снижена реакция на тактильные и сенсорные раздражители, как следствие снижения или повышения порогов чувствительности.

Поведение, часто характеризуемое как автономное, иногда «ритуальное», иногда эти ритуалы могут достигать значительной сложности. В поведении такого ребенка часто доминируют разнонаправленные аффекты, влечения, отсутствует единство и внутренняя логика переживания событий и понимания явлений.

Во внешнем облике часто обращает на себя внимание особый взгляд, или взгляд, обращенный в пустоту, или сквозь собеседника и тому подобное. Моторика угловатая, движения неритмичные, а в случаях дискомфорта, тревоги, неопределенности могут возникать различного рода стереотипные движения, в том числе и моторные - в пальцах, кистях рук, ходьба на цыпочках, однообразный бег и прочее.

Речь обычно специфически модулирована, иногда на высоких тонах, иногда монотонная, часто «рубленая» не направлена к собеседнику, в речевом общении

отсутствует экспрессия, жестикуляция, мелодическая, интонационная и темповая сторона речи нарушена. Наблюдаются отклонения тональности, скорости, ритма речи, нет интонационного переноса, часты эхолалии (отраженная речь), иногда наблюдается бессвязность речи, прежде всего – трудности диалога. Экспрессивная речь часто развивается с отставанием. Наблюдаются и трудности в понимании сложной речи окружающих, невозможность понимания подтекста, юмора, скрытого смысла высказываний, метафоризации.

В целом, развитие психических сфер - регулятивной, когнитивной и волевой отличается значительной неравномерностью, невозможностью соотношения с паспортным возрастом, психические функции – внимание, память, мышление и другие развиваются также неравномерно, своеобразно, искаженно.

Но и в тех случаях, когда развитие предпосылок познавательной и регуляторной сфер позволяет ребенку освоить основные направления общеобразовательной программы для определения специальных условий обучения, воспитания и социальной адаптации ребенка необходимо учитывать особенности психического развития и поведения ребенка с аутистическими расстройствами.

Многие дети требуют индивидуальных форм обучения, или обучения в классах малой наполняемости, где им значительно проще адаптироваться.

Основные общие особенности развития

При всем разнообразии и специфике развития можно выделить общие для всех детей с РАС особенности развития, как отдельных психических функций, так и психических сфер в целом.

общая логика психического развития аутичного ребенка искажена - уровень развития познавательной, эмоциональной и регулятивной сфер различен, по отношению к возрасту и социально-психологическому нормативу;

В первую очередь, необходимость введения расписания связано с тем, что различные явления окружающего мира и события, происходящие с ребенком, часто в его сознании не связаны с определенными временными рамками. У ребенка с расстройством аутистического спектра с трудом формируется структура времени. В результате, оказывается несформировано понимание последовательности событий. Ребенок не знает когда и что можно делать, не может самостоятельно планировать собственное время, что приводит к нарушениям поведения.

Так же важно помнить, что склонность к стереотипам обеспечивает определенную безопасность ученику с расстройством аутистического спектра. Именно для этой цели служит создание расписания, которое должно иметь определенную последовательность и повторяемость. Тогда картина мира в сознании ребёнка становится более упорядоченной, предсказуемой, а спланированная жизнь поможет структурировать его поведение и избежать многих страхов, аффективных срывов. Расписание позволяют ребенку успешнее:

следовать распорядку дня. Учащийся знает, что он

должен сделать сегодня, и ему не нужны словесные инструкции или подсказки. Таким образом повышается самостоятельность ребенка;

справляться с тревогой, устраняют постоянные вопросы о событиях дня, снижая, таким образом, беспокойство учащегося и придавая ему чувство уверенности и безопасности;

позволяют избежать конфронтаций со взрослыми. Когда приходит время занятия, которым ребенок не любит заниматься, то взрослым следует ссылаться на расписание: «Расписание говорит, что мы будем ...»;

позволяют усвоить наиболее важные алгоритмы учебных действий;

позволяют учащимся быть готовыми к переменам; позволяют связывать ожидаемое поведение с занятиями в расписании;

дают возможность учащемуся получить ощущение того, что что-то достигнуто.

Лучше всего, если расписание будет размещено в центре классной комнаты, чтобы его мог видеть весь класс. Учитель должен «пройти» с ребенком по расписанию либо на весь день, либо только осветив предстоящее занятие в зависимости от способности ребенка или класса воспринимать данную информацию.

Ввиду того, что у детей с расстройствами аутистического спектра недостаточно сформировано понимание речи (или такой ребенок часто может «не слышать» обращения), необходимо, чтобы расписание было визуальным. Привычные для обычных людей вербальные способы объяснений некоторых событий, для таких детей недостаточны. Это могут быть карточки с названием предметов и режимных моментов, по которым ребенок сможет понять, что произойдет позже. Для учеников школы такие карточки должны сопровождаться подписями, а в последствие замениться текстовым расписанием.

Введение расписания важно еще и потому, что слово «нет» для таких детей представляет одну из самых больших проблем. Часто слово «Нет» звучит для них, как приговор и как окончательный отказ. Они не могут понять, что если сейчас ответ отрицательный, то немного позднее он будет положительным. Карточки, выстроенные друг за другом, делают более позднее «да» зримым, а «нет», сказанное сейчас, становится только временным «нет».

В период обучения с использованием расписания необходимо помнить, о том, что расписание неизменно, и все пункты, внесенные в него, должны быть выполнены. Недопустимо изменение расписания без уважительной причины. Однако, в процессе работы учителя часто встречаются с необходимостью внесения изменений в расписание, то есть «слома» уже сформированного стереотипа. Например, ученики знают, что сегодня по расписанию у него рисование, а педагог Вам только сообщил о том, что заболел. Как же этот факт преподнести ученикам?

Во-первых необходимо ранее предусмотреть карточку, картинку или фотографию, которая будет символизировать подобные изменения («большой человек, лежащий в постели»); много машин, стоящих в

ряд- «пробка» и т.д.). Необходимо отметить, что подобные «домашние заготовки» учителя должны

Особенности восприятия и понимания конструкций, фразеологических оборотов речи, понятий делают невозможным стандартное преподнесение материала на основе устной речи.

Важно помнить, что весь материал должен подкрепляться визуальным рядом, а так же выполнением практических заданий. Для обучения детей с расстройствами аутистического спектра очень хорошо подходит китайский принцип: «я слышу, и я забываю, я вижу, и я запоминаю, я делаю, и я понимаю». Применение наглядности и оправдано при преподнесении любого учебного материала.

используйте наглядное подкрепление при изучении новых слов и понятий;

сопровождайте тексты фотографиями и иллюстрациями;

используйте презентации при подаче знаний об окружающем;

соединяйте абстрактные понятия с образами и символами (например - понятия «вверх» и «вниз»);

произнося термин, покажите физически, с помощью игрушки;

подкрепите таблички с подписями к игрушке и еще раз покажите ;

замените игрушку картинкой с подписью;

замените картинку символом – стрелкой;

оставьте только табличку.

Наглядная демонстрация связей между понятиями. Недостаточная способность к обобщению вызывает трудности в выстраивании связей между понятиями, вследствие чего они могут восприниматься изолированно. Поэтому ребенку необходимо наглядно показывать, как одно понятие связано с другим.

Образец выполнения

Основная задача педагога - научить ребенка. Поэтому необходимо помнить, что процесс научения начинается не с вопроса, а с демонстрации ожидаемого результата. Прежде, чем ожидать результата – покажите, что представляет из себя результат.

Предоставление образца выполнения может быть в виде:

моделирования действия – покажите, как должно выглядеть действие;

образец ответа – пример ответа на вопрос;

образец заполнения таблицы, схемы и т.д.;

алгоритм выполнения задания – визуальный план выполнения.

Визуализация правил поведения

Наблюдаемое поведение ребенка с расстройством аутистического спектра, которое может истолковываться как простые капризы или непослушание, может иметь целый ряд значений. Например, оно может выражать потребность в помощи или внимании; уход от стрессовых ситуаций; желание получить какой-либо предмет; недопонимание; протест против не желаемых событий и т.д.

Для того, чтобы быстрее привыкли школьным правилам рекомендуется дополнительное обучение

правилам поведения на уроке. Для начала, необходимо ввести общие правила для всего класса. Для этого надо продумать, какие правила вводить. Правил не должно быть много. Это должны быть только актуальные на данный период времени правила. Продумайте формулировку каждого правила. Фраза должна быть короткой, все слова в ней должны быть понятны. Желательно не использовать в формулировках частицу НЕ. Ваше правило должно показывать «как нужно себя вести».

Поскольку у детей с расстройствами аутистического спектра часто затруднено восприятие устной речи, рекомендуется сделать наглядное напоминание правил. Правила должны быть достаточно крупного размера. К каждой фразе можно добавить символ, для того, что бы постепенно убирая текст, для напоминания оставались только символы. Как правило, такие напоминания располагают сбоку от доски. По прошествии некоторого адаптационного периода, когда основные нормы поведения на уроке будут усвоены, могут понадобиться индивидуальные правила, которые можно расположить на парте ученика.

Социальные истории

Учеников с расстройством аутистического спектра необходимо специально обучать правилам социального поведения, таким как следование очереди, соблюдение социально принятой дистанции, нормы поведения в общественных местах и т.д.

Дети с аутизмом испытывают трудности в социальном взаимодействии. Популярная стратегия решения этих проблем – социальные истории, которые помогают людям в спектре аутизма «считывать» и понимать социальные ситуации. Социальные истории разрабатываются индивидуально для конкретного ребенка с учетом его возможностей, с использованием и осмыслением впечатлений и событий его индивидуального опыта. При составлении социальной истории важно преподнести адекватное социальное поведение в форме истории. Дети с аутизмом часто лучше воспринимают визуальную информацию, поэтому история должна сопровождаться рисунками и фотографиями.

Литература

Аржакаева Т.А., Вачков И.В., Попова А.Х. Психологическая азбука. Программа развивающих занятий в 1-4 классе. — М.: Генезис, 2012

Гуськова А.В. Роль Модели психического» при решении мыслительных задач / Вопросы психологии - 2008

Заломаева Н.Б. Опыт обучения аутичных детей начальным школьным навыкам. <http://autist.narod.ru/r045.html>

Как научить ребенка с аутизмом учиться. Практическое руководство для педагогов и специалистов образовательных учреждений. Составитель: Паллот Э.М. Пер. с англ. – Пермь, 2004

Когда думаешь о детском мозге, представляешь нежный цветок розы, на котором дрожит капелька росы. Какая осторожность и нежность нужны, чтобы, сорвав цветок, не уронить каплю



ВАСИЛИЙ АЛЕКСАНДРОВИЧ СУХОМЛИНСКИЙ